

ZKRATKY / 2

ÚVOD / 3

## ORGANIZACE A ŘÍZENÍ

Organizační struktura NPÚ, územního odborného pracoviště v Olomouci / 4

Pracovníci ústavu / 5

Členové Památkové rady / 9

## ODBORNÉ ČINNOSTI

Úkoly výzkumu a vývoje / 9

Restaurování / 17

Archeologické památky / 21

Židovské památky / 21

Péče o historické zahrady, parky a krajinu / 21

Technické památky / 22

Oddělení průzkumů, prezentace a propagace / 22

Přehled návrhů věcí k prohlášení za kulturní památky / 23

Přehled přírůstků prohlášených movitých kulturních památek / 23

Přírůstky restaurátorských zpráv a dalších dokumentů / 23

## OSTATNÍ ČINNOSTI

Útvar provozu instalovaných objektů a expozic / 24

Poskytování informací podle zákona č. 106/1999 Sb., o svobodném přístupu k informacím / 24

## ROZBOR HOSPODAŘENÍ

Výsledek hospodaření / 25

Programy MK ČR určené na podporu kulturního dědictví / 26

Seznam stavebních akcí památkové obnovy uskutečněných a projekčně připravených v roce 2003 / 27

Počet vyjádření v roce 2003 / 27

Důležitější záchranné archeologické výzkumy / 28

---

## ZKRATKY

A	útvár archeologie
AÚ	archeologický ústav
AV	Akademie věd
CO	civilní ochrana
CPS	oddělení celopodnikových služeb
EHD	European Heritage Days (Dny evropského dědictví)
EP	útvár ekonomicko-právní
HP	havarijní program, opravy střech
CHKO	chráněná krajinná oblast
IÚVV	institucionální úkoly výzkumu a vývoje
ISO	integrovaný systém ochrany movitého kulturního dědictví
KOP	oddělení konzervace a obnovy kulturních památek
KP	kulturní památka
MD	mateřská dovolená
MK ČR	Ministerstvo kultury České republiky
MPR	městská památková rezervace
MPZ	městská památková zóna
NPÚ ÚOP	Národní památkový ústav, územní odborné pracoviště
OI	odbor informací
OS	odbor specialistů
OPP	odbor památkové péče
PIO	útvár provozu instalovaných objektů
PP	památková péče, útvár památkové péče
PPP	útvár průzkumů, prezentace a propagace
PR	Program restaurování
PR MPR a MPZ	Program regenerace MPR a MPZ
PZAD	Program záchrany architektonického dědictví
PZAV	Program záchrany archeologických výzkumů
RZ	restaurátorská zpráva
ŘKF	římskokatolická farnost
SB	útvár správy budov
SHZ	státní hrady a zámky
SHP	stavebně historický průzkum
SH	státní hrad
SPPPP	Sdružení profesionálních pracovníků památkové péče
SZ	státní zámek
TOO	odbor technicko-organizační
ÚMČ	Úřad městské části
VPK	vnitropodniková kontrola
VPR	vesnická památková rezervace
VPZ	vesnická památková zóna

Rok 2003 byl prvním rokem existence bývalého Státního památkového v Olomouci jako součásti Národního památkového ústavu. Na běžné každodenní odborné činnosti se tato nová situace příliš neprojevila. Změna se především dotkla ekonomického úseku, kde provázání vedení účetnictví s ústředním pracovištěm bylo provázáno problémy technického a koncepčního charakteru, které se postupně dařilo překonávat. Dalším problémem, který je dlouhodobějšího charakteru, je sjednocování vnitřních předpisů v rámci celého Národního památkového ústavu.

V měsících březnu až květnu proběhla na územním odborném pracovišti v Olomouci kontrola hospodaření, provedená samostatným oddělením kontroly MK ČR. Na základě výsledků této kontroly, která zjistila určité nedostatky v činnosti ekonomického úseku, byla ukončena smlouva s firmou OLEA-CHIMICA-MORAVIA, která zajišťovala pro NPÚ-ÚOP v Olomouci účetnictví prostřednictvím manželky územního ekonoma ing. Šindeláře, jenž byl současně zástupcem ředitele. Ing. Šindelář byl z funkce odvolán a zástupcem ředitele byl jmenován Mgr. P. Konečný – územní konzervátor a vedoucí útvaru PP.

Na základě vnitřní kontroly nařízené ředitelem NPÚ-ÚOP v Olomouci a po projednání s generálním ředitelem NPÚ byl požádán vedoucí SOK MK ČR ing. Kučera o došetření. Toto proběhlo v druhé polovině srpna. Na základě zjištění byl s ing. Šindelářem rozváznán pracovní poměr a MK ČR na něj podalo trestní oznámení.

Druhá polovina roku 2003 byla v NPÚ-ÚOP v Olomouci ve znamení nápravných opatření v oblasti ekonomiky a hospodaření organizace.

Z důvodu sjednocování organizační struktury v rámci NPÚ byla k 10. 6. 2003 schválena změna

organizačního řádu NPÚ-ÚOP v Olomouci. Touto změnou byly vytvořeny podmínky pro nový organizační řád platný od 1. 1. 2004.

Změnou organizačního řádu byla sloučena stávající oddělení konzervace a obnovy nemovitých kulturních památek, oddělení specialistů a útvar evidence, dokumentace a informatiky do útvaru památkové péče a byl nově vytvořen útvar provozu instalovaných objektů.

Novými vedoucími těchto útvarů a oddělení se stali:

- Mgr. P. Konečný, vedoucí útvaru PP
- Mgr. I. Orálková, vedoucí oddělení evidence, dokumentace
- Mgr. M. Papoušek, vedoucí oddělení specialistů
- Mgr. F. Chupík, vedoucí útvaru provozu instalovaných objektů

V měsíci listopadu byla na místo vedoucí ekonomického útvaru přijata ing. M. Tomášková a v prosinci na místo právníka JUDr. V. Hájek.

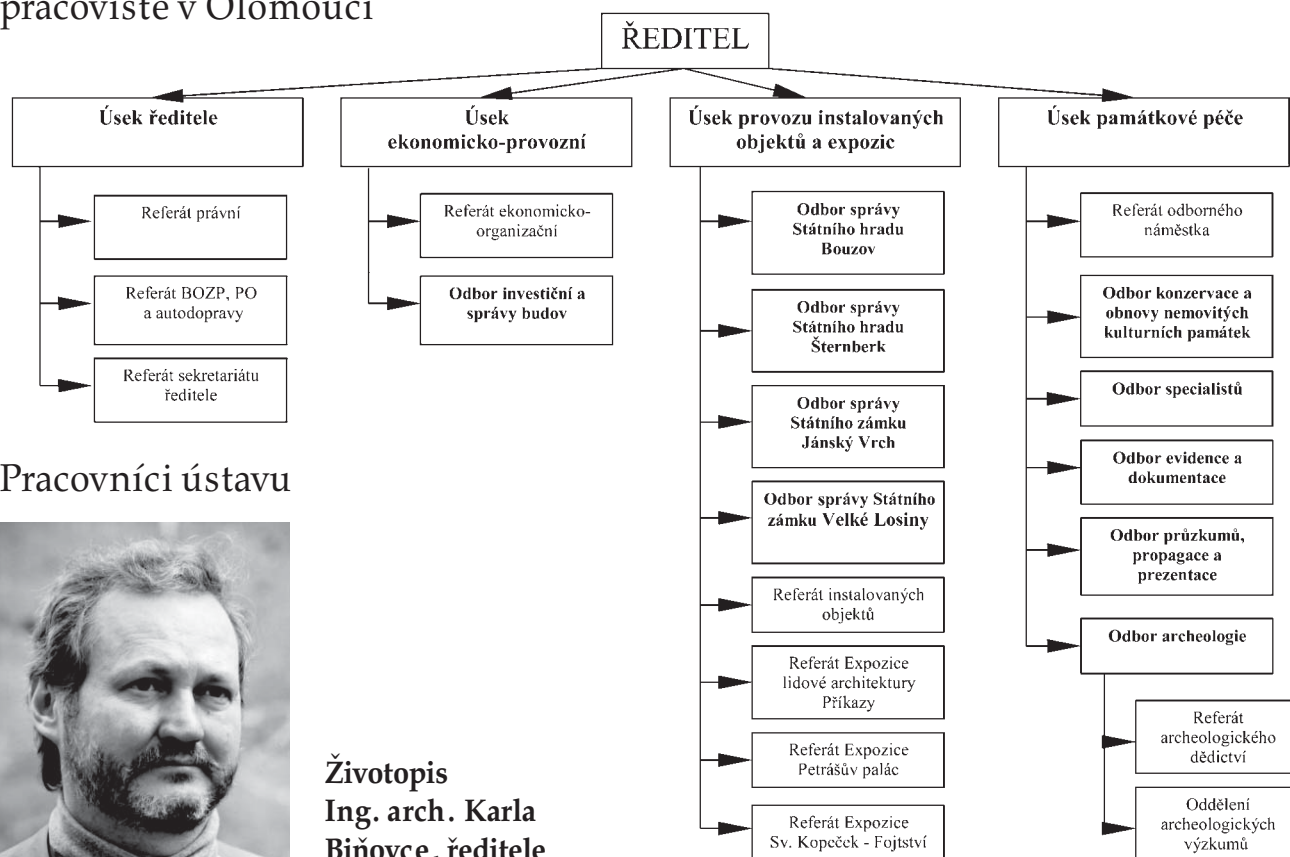
Kromě běžné agendy vyplývající ze zákona č. 20/1987 Sb. se pracovníci NPÚ-ÚOP v Olomouci podíleli na plnění plánu hlavních úkolů stanovených zřizovatelem NPÚ, řešení institucionálních úkolů a propagaci památkové péče prostřednictvím výstav a seminářů.

Závěr roku se mimo jiné nesl v duchu přípravy na přechod na nový způsob odměňování pracovníků v rámci 16 třídního platového tarifu a zesouladění pracovních smluv a pracovních náplní s nařízením vlády a vnitřním předpisem NPÚ.

Závěrem lze jen doufat, že všechny změny, které památkovou péči jako celek v roce 2003 postihly (vznik NPÚ, zánik okresních úřadů, přenesení výkonné pravomoci na pověřené obce), se v budoucnosti neprojeví negativně a počáteční problémy tyto změny provázející budou rychle překonány.

## ORGANIZACE A ŘÍZENÍ

### Organizační struktura Národního památkového ústavu, územního odborného pracoviště v Olomouci



### Pracovníci ústavu



**Životopis**  
**Ing. arch. Karla**  
**Biňovce, ředitele**  
**NPÚ-ÚOP**  
**v Olomouci**

Narozen 1952. Po maturitě na SVVŠ vyučen uměleckým kovářem v jihlavské dílně Ústředí uměleckých řemesel vedené Alfredem Habermannem. Poté studium architektury na VUT v Brně. V posledních ročnících studium zaměřeno na rekonstrukci a obnovu památek. Po ukončení studia v roce 1980 vedoucí ostravské vzorkovny v. d. Dřevotvar Jablonné n. O., následně pak vedoucí úseku památkové péče Okresního vlastivědného muzea v Bruntále. Během této doby také konána praxe v oboru uměleckého kovářství. V období 1986 až 1990 v projekčních organizacích v Ostravě. V letech 1991 až 1992 vedoucí odboru výstavby úřadu Moravská Ostrava a Přívoz. Od roku 1993 do 31. 12. 2002 zaměstnán v Památkovém ústavu v Olomouci postupně jako památkář, vedoucí úseku památkové péče, ředitel. Od 1. 1. 2003 jako ředitel územního odborného pracoviště v Olomouci.

### Životopis Mgr. Pavla Konečného, odborného náměstka

Narozen 1949. Po maturitě na SVVŠ studoval na UP v Olomouci. Nejdříve ukončil tři semestry oboru historie – čeština na pedagogické fakultě a potom přešel na filozofickou fakultu, kde začal studovat



**Mgr. Pavel Konečný,**  
**odborný náměstek**  
**NPÚ-ÚOP**  
**v Olomouci**

obor čeština – uměnověda, který ukončil pod názvem výchova a vzdělávání dospělých v roce 1974. V období 1975 až 1991 působil jako vedoucí a dramaturg olomouckého Divadla hudby. V roce 1991 nastoupil do zaměstnání v Památkovém ústavu v Olomouci do funkce vedoucího oddělení evidence, dokumentace a informatiky, kde se odborně věnoval zpracování a vydávání seznamů nemovitých kulturních památek a zajišťoval soustavnou dokumentaci církevního mobiliáře v rámci integrovaného systému ochrany movitého kulturního dědictví. Od roku 2003 vykonává funkci vedoucího úseku památkové péče, odborného náměstka územního odborného pracoviště Národního památkového ústavu v Olomouci.

## **Abecední seznam pracovníků Národního památkového ústavu ke dni 31. 12. 2003**

Ambrozová Jana, dokumentátorka, A  
Biňovec Karel, ing. arch., ředitel  
Bláha Josef, PhDr., archeolog, A  
Bláhová Zdenka, PhDr., památkářka, PP  
Blažková Irena, ing., vedoucí oddělení KOP, PP  
Bradová Jana, uklízečka, PIO  
Březina Josef, ing., památkář, PP  
Buršík Dalibor, ing., samostatný referent, PP  
Davidová Kamila, Bc., památkářka, PP  
Dehnerová Hana, Mgr., archeoložka, A  
Divišová Lenka, zahradnice, PIO  
Faltýnek Karel, technický pracovník, A  
Fiala František, správce st. zámku Velké Losiny, PIO  
Fialová Blanka, správce st. zámku Velké Losiny, PIO  
Fidrichová Jitka, Mgr., samostatná odborná pracovnice, PIO  
Grassová Helena, ing., památkářka, PP  
Grégr Jan, pomocný pracovník při arch. výzkumech, A  
Hájek Václav, JUDr., právník, EP  
Hekelová Chrisula, fotografa, PP  
Hlavinková Alena, ing., investiční technik, SB  
Hrabicová Magda, mzdová účetní, EP  
Chupík František, Mgr., vedoucí útvaru PIO  
Jedináková Kristína, Mgr., památkářka, PP  
Kaláb Jiří, Mgr., památkář, PP  
Kargerová Julie, zahradnice, PIO  
Kašparová Petra, dokumentátorka, PP  
Klimešová Sylva, dokumentátorka, PP  
Konečný Pavel, Mgr., územní konzervátor, vedoucí útvaru PP  
Konůpková Alena, dokumentátorka, PP  
Komendová Nelly, ing., památkářka, PP  
Kořínková Kateřina, správce st. zámku Jánský Vrch, PIO  
Kozlová Olga, dokumentátorka, PP  
Krčálová Milena, pokladní, PIO  
Laššák Jozef, ing., památkář, PP  
Malínková Ludmila, uklízečka, PIO  
Mareš Petr, samostatný referent, PP  
Marešová Růžena, dokumentátorka, PP  
Marková Jarmila, ing., památkářka, PP  
Mičková Petra, dokumentátorka, PP  
Michna Pavel, PhDr., vedoucí útvaru A  
Müller Jaroslav, archeologický dělník, A  
Neckařová Dobroslava, ing. arch., památkářka, PP  
Orálková Iva, Mgr., vedoucí oddělení EDI, PP  
Oravová Milada, samostatná referentka, PP  
Otruba Zdeněk, technický pracovník, PPP  
Papadopulosová Alena, uklízečka, PIO  
Papoušek David, dokumentátor, PP  
Papoušek Miroslav, Mgr., vedoucí oddělení SP, PP

Polejová Jindřiška, samostatná referentka, A  
Přidal Miloslav, samostatný referent, SB  
Pulkrtová Eva, ing., památkářka, PP  
Rensa Lubomír, průvodce, PIO  
Richterová Helena, Mgr., vedoucí útvaru PPP  
Roubík Jiří, ing., památkář, PP  
Rózsár Mikuláš, Mgr., vedoucí útvaru SB  
Rychlý Milan, technický pracovník-průvodce, PIO  
Schindlerová Magdalena, konzervátorka, A  
Schwarzerová Taťána, uklízečka-zahradnice, PIO  
Srovnal Zdeněk, kreslič, A  
Staněk Vlastimil, výtvarník, PPP  
Šádková Anna, kreslička, A  
Šlézar Pavel, Mgr., archeolog, A  
Šnoblová Hana, správce st. zámku Jánský Vrch, PIO  
Štáblová Jitka, ing. arch., památkářka, PP  
Tomášková Marcela, ing., ekonomka, EP  
Tomka Václav, pomocný pracovník při arch. výzkumech, A  
Tomková Zdena, dokumentátorka, PP  
Večeřa Petr, technický pracovník, A  
Večeřová Anna, konzervátorka, A  
Vítečková Kateřina, Mgr., památkářka, PP  
Vítek Tomáš, Mgr., památkář, PPP  
Vlčková Renáta, účetní, EP  
Wallová Helena, konzervátorka, A  
Zatloukal Richard, Mgr., vedoucí odd. arch. výzkumů, A  
Živný Michal, Mgr., archeolog, A  
Žourková Alena, sekretářka, EP  
*Mateřská dovolená:*  
*Blanka Roubíková, ing. arch., památkářka, P*

#### Poznámka:

Seznam pracovníků obsahuje kromě bližšího zařazení rovněž označení organizačního útvaru či oddělení. Bylo použito následujících zkratk:

A – útvar archeologie  
SB – útvar správy budov  
PIO – útvar provozu instalovaných objektů  
PP – útvar památkové péče  
PPP – útvar průzkumů, prezentace a propagace  
EP – útvar ekonomicko-právní  
KOP – oddělení konzervace a obnovy kulturních památek



## Adresář Národního památkového ústavu územního odborného pracoviště v Olomouci – rok 2003

Národní památkový ústav, územní odborné pracoviště v Olomouci, je odbornou organizací státní památkové péče ve smyslu zákona č. 20/1987 Sb., o státní památkové péči, a dalších novelizací, s působností v okresech Olomouc, Jeseník, Přerov, Šumperk a Prostějov.

<b>Ředitel</b>	Olomouc	585 204 111
sekretariát ředitele	Horní náměstí 25 771 11	585 204 114 585 229 189 – fax, <a href="mailto:sekretariat@olomouc.npu.cz">sekretariat@olomouc.npu.cz</a>
<b>Útvar ekonomicko-právní</b>	Olomouc	585 204 112
Referát	Horní náměstí 25	585 204 120
ekonomicko-organizační	771 11	585 204 117, <a href="mailto:tomaskova@olomouc.npu.cz">tomaskova@olomouc.npu.cz</a>
Referát právní		585 204 149, <a href="mailto:hajek@olomouc.npu.cz">hajek@olomouc.npu.cz</a>
<b>Útvar správy budov</b>	Olomouc	585 204 118
	Horní náměstí 25 771 11	585 204 149, <a href="mailto:rozsar@olomouc.npu.cz">rozsar@olomouc.npu.cz</a>
<b>Útvar provozu instalovaných objektů</b>	Olomouc	585 204 145, <a href="mailto:chupik@olomouc.npu.cz">chupik@olomouc.npu.cz</a>
Vedoucí útvaru	Horní náměstí 25 771 11	
Státní zámek Jánský Vrch	Javorník 790 70	584 440 286, <a href="mailto:zamek@email.cz">zamek@email.cz</a>
Státní zámek Velké Losiny	Velké Losiny 788 15	583 248 380, <a href="mailto:zamekvelkelosiny@seznam.cz">zamekvelkelosiny@seznam.cz</a>
Expozice lidové architektury	Příkazy 54 783 33	585 967 310
Galerie Fojtství	Svatý Kopeček 91 772 00	585 385 006
Galerie Petrášův palác	Olomouc Horní náměstí 25 771 11	585 204 111

<b>Útvar památkové péče</b> Vedoucí útvaru – územní konzervátor	Olomouc Horní náměstí 25 771 11	585 204 150, 585 204 151 <a href="mailto:konecny@olomouc.npu.cz">konecny@olomouc.npu.cz</a>
Oddělení konzervace a obnovy kulturních památek	Olomouc Horní náměstí 25 771 11	585 204 156, 585 204 126, 585 204 128, 585 204 141, 585 204 146, 585 204 148 <a href="mailto:blazkova@olomouc.npu.cz">blazkova@olomouc.npu.cz</a>
Dislokované pracoviště Přerov	Přerov Smetanova 7 750 02	581 262 336 <a href="mailto:brezina@olomouc.npu.cz">brezina@olomouc.npu.cz</a>
Dislokované pracoviště Šumperk a Jeseník	Šumperk Hlavní 22 787 01	589 215 832 <a href="mailto:stablova@olomouc.npu.cz">stablova@olomouc.npu.cz</a> <a href="mailto:pulkrtova@olomouc.npu.cz">pulkrtova@olomouc.npu.cz</a>
Oddělení specialistů (restaurování památek, archeologické památky, památky židovské kultury, technické památky, lidová architektura, historické parky a zahrady)	Olomouc Horní náměstí 25 771 11	585 204 130, 585 204 131 585 204 129, 585 204 143 585 204 142, 585 204 144 <a href="mailto:papousek.miroslav@olomouc.npu.cz">papousek.miroslav@olomouc.npu.cz</a>
Oddělení evidenci, dokumentace a informatiky	Olomouc Horní náměstí 25 771 11	585 204 133, 585 204 136 585 204 137, 585 204 138 585 204 139, 585 204 140 585 204 123, 585 204 147 585 204 127, <a href="mailto:oralkova@olomouc.npu.cz">oralkova@olomouc.npu.cz</a>
Fotodílna	Olomouc Franklinova 2 771 11	585 228 335
Oddělení průzkumů, propagace a prezentace	Olomouc Horní náměstí 25 771 11	585 204 121, 585 204 119 585 204 124, 585 204 134 585 204 122, <a href="mailto:richterova@olomouc.npu.cz">richterova@olomouc.npu.cz</a>
<b>Útvar archeologie</b> Vedoucí	Olomouc Horní náměstí 25 771 11	585 204 132, 585 204 135 <a href="mailto:michna@olomouc.npu.cz">michna@olomouc.npu.cz</a>
Oddělení archeologických výzkumů	Olomouc Michalská 3 771 11	585 224 156 <a href="mailto:r.zatloukal@quick.cz">r.zatloukal@quick.cz</a>



## Členové Památkové rady územního konzervátora Národního památkového ústavu - územního odborného pracoviště v Olomouci

PhDr. Jitka Balatková – Zemský archiv, Olomouc

Doc. Ing. akad. arch. Václav Gírsa – akademický architekt, Praha

Ing. arch. Naděa Goryczková – NPÚ ÚOP Ostrava

Prof. PhDr. Ivo Hlobil, CSc. – Ústav dějin umění AV ČR, Praha

Prof. Bohdan Kaňák – Státní okresní archiv, Olomouc

Ing. Vítězslav Koukal – Valašské muzeum v přírodě, Rožnov pod Radhoštěm

Doc. PhDr. Ing. arch. Miloš Matěj, Ph.D. et Ph.D., NPÚ -ÚOP Ostrava

PhDr. Miloš Melzer, CSc. – Vlastivědné muzeum, Šumperk

PhDr. Karel Müller – Zemský archiv, Opava

PhDr. Tomáš Niesner – historik, Muzeum Bruntál

PhDr. Marek Perůtka – FF UP, Olomouc

Prof. PhDr. Miloš Stehlík – historik umění, Brno

Ing. arch. Antonín Škamrada – architekt, Olomouc

Doc. PhDr. Josef Štulc – NPÚ, ústřední pracoviště, Praha

Prof. PhDr. Milan Togner – FF UP, Olomouc

Doc. PhDr. Josef Unger, CSc. – Masarykova univerzita, Brno

---

## ODBORNÉ ČINNOSTI

### Úkoly výzkumu a vývoje (přehled výzkumných úkolů, jejich řešitelů a plnění)

#### Protokol

z oponentury institucionálních úkolů výzkumu a vývoje (IÚVV) Národního památkového ústavu, územního odborného pracoviště v Olomouci řešených v roce 2003 konané dne 22. prosince 2003 v zasedací místnosti NPÚ-ÚOP v Olomouci.

#### Hodnotitelská komise:

ing. arch. Karel Biňovec, ředitel NPÚ-ÚOP v Olomouci

Doc. ing. arch. PhDr. Miloš Matěj, Ph.D. et Ph.D., územní konzervátor NPÚ-ÚOP v Ostravě

PhDr. Tomáš Niesner, Okresní muzeum v Bruntále

Doc. PhDr. Josef Štulc, hlavní konzervátor NPÚ, ústřední pracoviště, předseda

PhDr. Pavel Michna, tajemník komise

#### Organizační podmínky

1. Mezi 9.30 hod. až 15 hod. bylo obhájeno celkem 17 IÚVV. Řešitelé předložili komisi výstupy v podobě textové, obrazové a případně i plánové, demonstrovali na konkrétním příkladu zpracovaný počítačový program, seznámili ji s metodikou práce, přínosem pro památkovou péči, průběhem řešení a finančními náklady.

Seznam výzkumných úkolů, výsledky jejich řešení a hodnocení:

#### Číslo úkolu: 90

**Název:** Archivní výzkum lidové architektury. Digitalizace části archivu prof. Antonína Kuriala. Část 2.

**Řešitel:** ing. arch. Karel Biňovec

**Náklady:** celkem 68.707 Kč

**Popis a cíl úkolu:** Cílem úkolu je digitální zpracování „Kurialova archivu“, tj. měřické a fotografické dokumentace lidových staveb na Moravě, pořízené studenty architektury VUT Brno na konci 40. a počátku 50. let 20. století. Úkol probíhá ve spolupráci s Rožnovským muzeem v přírodě a fakultou architektury VUT Brno.

**Výsledek řešení:** Úkol pokračoval i v roce 2003. Do konce roku bylo naskenováno 153 objektů. Úkol byl částečně v útlumu z důvodu vytížení velkoformátového scanneru pro další úkoly NPÚ-ÚOP v Olomouci. Úkol bude pokračovat v roce 2004.

**Výhled:** V příštím roce bude řešení úkolu pokračovat v dalších částech.

#### Číslo úkolu: 84

**Název:** Koncepce expozice lidové architektury v Příkazích u Olomouce. Část 6.

**Řešitel:** ing. arch. Karel Biňovec

**Náklady:** celkem 31.181 Kč

*Popis a cíl úkolu:* Záměrem tohoto dlouhodobého úkolu je vytvořit celkovou koncepci propagace zásad a výsledků práce státní památkové péče na vesnici tak, aby směřovala svým účinem jak k široké veřejnosti, tak i k vlastníkům nemovitých kulturních památek na venkově. Součástí úkolu je průzkum a návrhy aplikace tradičních technologií, zpracování a použití tradičních materiálů a propagace jakož i prezentace výstupů.

*Výsledek řešení:* Ve sledovaném roce byly zpracovány podklady pro sezonní výstavu o mostech jako technických památkách a o historických parcích. Ve spolupráci s Vysokým učením technickým v Brně proběhlo další ověřování soudobých přípravků a technologií při sanaci tradičního hliněného zdiva. Součástí byla dílna se studenty Střední průmyslové školy stavební v Šumperku se zaměřením na tradiční hliněné konstrukce a novodobé metody ochrany hliněného zdiva.

*Výhled:* V příštím roce bude řešení úkolu pokračovat dalšími ověřovacími zkouškami metod sanace a ochrany hliněných konstrukcí a pracovních postupů, jakož i prezentací výsledků. Po dohodě dochází ke změně hlavního řešitele, jímž je od 1. 1. 2004 Mgr. Jiří Kaláb, specialista na lidovou architekturu.

### **Číslo úkolu: 89**

*Název úkolu:* **Databáze umělecko-kovářských a zámečnických doplňků architektury let 1850 až 1914 na Olomoucku. Část 2.**

*Řešitel:* ing. arch. Karel Biňovec

*Náklady:* celkem 117.242 Kč

*Popis a cíl úkolu:* Cílem úkolu je vytvoření databáze umělecko-kovářských a zámečnických doplňků architektury z období let 1850 až 1914 na Olomoucku.

*Výsledek řešení:* Probíhá terénní průzkum na území města Olomouce. Jsou dokumentovány jednotlivé výrobky začleněné do architektury. Souběžně probíhá archivní výzkum se zaměřením na autory návrhů a realizátory kovářských a zámečnických prací.

*Výhled:* V příštím roce bude řešení úkolu pokračovat v dalších částech obce Olomouc.

*Hodnocení komise:* Komise ocenila zařazení tohoto úkolu do programu vědy a výzkumu vzhledem především proto, že v současné době tento druh dokladů uměleckého řemesla z interiéru města stále více mizí, ať již cestou přirozeného stárnutí a výměnou za recentní prvky či odcizováním. Nejhodnotnější zjištěné doklady budou navrženy k prohlášení za kulturní památky. Vytvořená da-

tabáze bude k dispozici odbornému pracovišti. Komise schvaluje předložené výsledky a doporučuje v průzkumu pokračovat.

### **Číslo úkolu: 80**

*Název úkolu:* **Architektonické tvarosloví historické zástavby Předhradí v Olomouci. Část 1.**

*Řešitel:* PhDr. Zdenka Bláhová

<i>Náklady:</i>	celkem	24 000 Kč
	materiál	5 000 Kč
	služby	16 000 Kč
	cestovné	3 000 Kč

*Popis a cíl úkolu:* Cílem úkolu je dokumentace formálního aparátu staveb olomouckého Předhradí pro zachycení starého stavu. Vyplyne z ní inventář typů jednotlivých architektonických detailů, jako jsou okna, dveře, portály, zábradlí, dlažby, konzoly, označující tabulky, ozdobné kotlíky, historické komíny atd., což bude využito v aktuální památkové praxi.

*Výsledek řešení:* V této etapě se podařilo shromáždit plánovou a obrazovou dokumentaci charakterizující urbanistický a stavební vývoj sledovaného území a jeho objektů, a provedena byla digitalizace tohoto materiálu. Shromážděny byly informace z literatury a pramenů ke stavební historii jednotlivých objektů a k jejich architektonickým detailům. Prozkoumáno a fotodokumentováno takto bylo 40 objektů a pořízeno 400 snímků. Zpracovány teze k charakteristice zkoumané části území.

*Výhled:* Pokračování i v roce 2004, a to archivním a terénním průzkumem. Tato druhá část zahrne zástavbu jižně náměstí Republiky, třídu 1. máje a Komenského třídu.

*Hodnocení komise:* Vzhledem k významu průzkumu pro poznání historické zástavby MPR Olomouc komise doporučuje vyhovět návrhu pokračovat v řešení i v roce 2004. Dále komise požaduje otisknout v odborném tisku zprávy o výsledku.

### **Číslo úkolu: 91**

*Název úkolu:* **Soupis ohrožených umělecky hodnotných náhrobků nacházejících se na hřbitovech městských částí Olomouce. Část 1.**

*Řešitel:* Bc. Kamila Davidová

<i>Náklady:</i>	celkem	25 000 Kč
	materiál	10 000 Kč
	služby	10 000 Kč
	cestovné	5 000 Kč

*Popis a cíl úkolu:* Předmětem řešení bylo vybrat okruh náhrobků nacházejících se na hřbitovech městských částí Olomouce, tj. v Černovíře, Hodo-lanech, Holici a Chválkovicích, které vykazují vý-jimečné uměleckohistorické hodnoty a kterým hrozí nebezpečí zániku nebo nevhodného novodobého zásahu.

Proveden byl terénní výzkum, vybrány náhrobky odpovídající uvedeným hlediskům, zjištěn jejich současný stav a pořízena fotodokumentace. Pak bylo provedeno vyhodnocení a navržen postup opravy náhrobků. Poznatky byly zpracovány do podoby soupisu s tím, že u každého náhrobku byl vyhotoven uměleckohistorický popis, uveden tech-nický stav a návrh opatření.

*Výsledek řešení:* Hlavním přínosem řešeného úkolu je soustředění informací, které pak budou využí-vány nejen organizací památkové péče, ale i sprá-vou Ústředního hřbitova v Olomouci - Neředíně. Jsou argumentem pro zachování kvalitních a umě-leckohistoricky hodnotných náhrobků na hřbito-vech spravovaných Úřadem města.

*Výhled:* Řešitelka úkolu navrhuje pro rok 2004 po-kračování v soupisu i na ostatních hřbitovech měst-ských částí Olomouc, tj. na Nové Ulici, ve Slavo-níně a na Svatém Kopečku.

*Hodnocení komise:* Komise považuje řešení úkolu za důležitý přínos nejen pro odbornou organizaci památkové péče, ale zejména pro rozhodování sprá-vy hřbitovů. Doporučuje proto v roce 2004 v řešení úkolu pokračovat.

### **Číslo úkolu: 82**

*Název úkolu:* **Památková péče a zřízení V. Stře-dověké opevnění zámku a města Tovačova.**

*Řešitel:* Mgr. František Chupík

<i>Náklady:</i>	celkem	32 378 Kč
	materiál	25 111 Kč
	služby	7 267 Kč
	cestovné	0

*Popis a cíl úkolu:* Řešení institucionálního úkolu navazuje na projekt Vědy a výzkumu financova-ného institucionálně v minulých letech. Tehdy byla jeho náplní městská opevnění Mohelnice, hradu Helfštyna, Lipníku nad Bečvou, Uničova, Šumperka a Šternberka z let 1999, 2000, 2001 a 2002, které byly obhájeny před komisí vědecké rady SPÚ v Olomouci.

Opevnění zámku Tovačova a nedochované opev-nění města bylo zpracováno způsobem, který se osvědčil v minulých etapách, tj. rozbor historie,

kritická excerpce literatury a pramenů, popis do-chovaných reliktních opevnění s komentářem prove-dených oprav. Kromě samotné uměleckohistoric-ké části také návrhu regulativů památkové ochra-ny podle současných představ a potřeb státní pa-mátkové péče včetně grafického vyznačení do ma-pových podkladů k přehlednější orientaci.

*Výsledek řešení:* Výstupem úkolu je, jako v přede-šlých etapách, rukopis s obrazovými a mapovými přílohami, který bude přiložen k předešlým svaz-kům v archivu NPÚ v Olomouci. Kromě samotné uměleckohistorické části rukopisu je součástí také návrh regulativů památkové ochrany podle součas-ných představ a potřeb státní památkové péče, včetně grafického vyznačení do mapových podkladů k přehlednější orientaci. Dále je výstupem CD ROM s textem úkolu a digitálními fotografiemi.

*Výhled:* V roce 2004 bude řešení přerušeno vzhle-dem k pracovní vytíženosti řešitele jinými úkoly.

*Hodnocení komise:* Komise považuje předložený vý-stup řešení úkolu za cenný příspěvek k dlouho opomíjenému tématu středověkých fortifikačních systémů na střední a severní Moravě a doporuču-je pokračovat v řešení dalších lokalit.

### **Číslo úkolu: 83**

*Název úkolu:* **Pasportizace a zpracování návrhů na prohlášení kulturních památek**

*Řešitel:* Mgr. Pavel Konečný

*Spolurešitelé:* doc. PhDr. Hana Myslivečková, CSc. (Univerzita Palackého v Olomouci), ing. arch. Dob-roslava Neckařová, ing. Eva Pulkrátová

<i>Náklady:</i>	celkem	60 000 Kč
	materiál	22 000 Kč
	služby	20 000 Kč
	cestovné	18 000 Kč

*Popis a cíl úkolu:* Průzkum, revize a dokumentace památkového fondu nemovitého i movitého v oblasti působnosti územního odborného pracoviště v Olomouci za účelem prohloubení informační báze o stávajících kulturních památkách a vyhledávání památkově hodnotných objektů či předmětů vhod-ných na prohlášení za kulturní památku. Jde o dlouhodobý úkol, soustavně zařazovaný mezi institucionální úkoly ústavu.

*Výsledek řešení:* Ve sledovaném roce je výstupem odborné pojednání H. Myslivečkové věnované raně renesančním figurálním náhrobním monumentům Olomoucka. V tomto materiálu autorka sleduje vývojovou závažnost raně renesanční figurální náhrobní tvorby olomoucké oblasti 20. a 30. let



16. století, kdy se moravská sepulchrální tvorba výrazněji typologicky rozrůžňuje a vedle děl svými rysy se hlásícími k doznívajícím gotické tradici se objevují i taková, která předznamenávají budoucí vývoj figurálních náhrobních monumentů. Týká se souboru náhrobních monumentů z kostelů v Olomouci, Konici, Mohelnici, Prostějově a s nimi souvisejícími náhrobky v Hlučíně a Prusinovicích (již mimo Olomoucký kraj).

Z hlediska zájmů památkové péče další cennou součástí této práce je podrobný soupis naší i zahraniční literatury zaměřené na problematiku náhrobních monumentů a také fotografie pojednávaných náhrobků na technickém nosiči, umožňujícím jejich podrobné prohlížení či tisk. Jedná se o 13 náhrobků, které jsou památkově chráněny jako součásti nemovitých kulturních památek.

Spoluřešitelky D. Neckařová a E. Pulkrťová se podílely na dalších částech úkolu. První z nich zpracovala dva návrhy na prohlášení věcí za nemovitou kulturní památku z Uničova. Jde o dům významné uničovské osobnosti – primáře nemocnice a zakladatele městského muzea dr. Emila Milera (1855-1914) na Masarykově nám. č. 36 a o hrobku rodiny jmenovaného, nacházející se na městském hřbitově v Uničově.

E. Pulkrťová se věnovala – ve spolupráci s ing. Josefem Kynclem – studiu kostela sv. Petra a Pavla v Bernarticích na Jesenicku. Dendrochronologické datování krovu nad lodí a zvonové stolice upřesnilo stavební vývoj této kulturní památky. Zjištěny tři časové horizonty těžby stavebního dřeva pro posuzované konstrukce: rok 1515, rok 1671 a rok 1829.

Jmenovaná pracovnice dále zpracovala dva návrhy na prohlášení památkově hodnotných objektů za nemovitou kulturní památku, a to zámek v Bílé Vodě a neorenesanční tzv. Hedvičin sál (Palackého ul. čp. 4, Jeseník). Ze Státního okr. archivu v Jeseníku byly získány plány, ikonografie a další prameny ke třem chystaným návrhům na prohlášení za kulturní památku, a to pro Priessnitzovo sanatorium v Lázních Jeseník, vilu Adelheid, čp. 299, Kalvodova ul., Lázně Jeseník, z let 1892 až 1893 a sanatorium dr. Ludwiga Schweinburga ve Zlatých Horách, z let 1879 až 1898.

Sám řešitel zaměřil svoji činnost do oblasti zpracování návrhů movitých kulturních památek, kde existuje letitý dluh v prohlašování hodnotných hmotných dokladů uměleckého a umělecko-řemeslného vývoje naší oblasti, a to zejména nejvíce ohrožených sakrálních památek. Mezi zpracoványými návrhy se objevují nejdůležitější artefakty související úzce s obřady řk. církve: varhany, křti-

telnice, kazatelna, praporec, oltářní obrazy, devoční sochy a sousoší, nejrůznější druhy liturgického náčiní (mešní kalichy, monstrance, relikviáře) a další vybavení sakristií či farních úřadů (skříní) z celkem patnácti lokalit.

*Výhled:* Vzhledem ke stěžejnímu významu bude úkol pokračovat i v roce 2004.

*Hodnocení komise:* Předložený soubor řešených úkolů představuje obsáhlý konvolut, jehož výstupem je mnohotvárný soubor poznatků velmi cenných pro práci státní památkové péče. Zdůraznit je třeba především neobyčejný rozsah provedené práce a vysokou efektivitu vynaložených sil i prostředků, jakož i trvale vysoký potenciál památkových hodnot oblastí.

### **Číslo úkolu: 86**

*Název:* **Průzkum oranžerií na území Olomouckého kraje. Část 2.**

*Řešitel:* ing. Jozef Laššák, spolupráce: Alena Kohnůpková a ing. Dalibor Buršík

<i>Náklady:</i>	celkem:	29 674 Kč
	materiál:	27 542 Kč
	služby:	2 132 Kč
	cestovné:	0

*Popis a cíl úkolu:* Průzkum, revize a dokumentace stávajících i zaniklých historických oranžerií (skleníků) z hlediska případné jejich údržby či úpravy, s cílem zachování nebo obnovení památkových hodnot lokality.

*Výsledek řešení:* Hlavním výstupem úkolu je úplný písemný materiál o lokalitách Bílá Voda, Kobylá a Velká Bystřice, který obsahuje dějiny místa, kde se skleník nachází, popis vzhledu oranžerie v době provozu a popis současného stavu, pokud zbývají nějaké fyzické pozůstatky. Zvláštní význam má přitom fotodokumentace. Objevy a dokumentace této drobné zahradní architektury otevírá odborníkům i laikům nový pohled na dosud málo známý úsek památkové péče.

*Výhled:* Úkol končí rokem 2003, další objekty budou dokumentovány jen při náhodném nálezů a zařazeny do úkolu věnovaného revizi historických parků.

*Hodnocení komise:* Předložený soubor řešených úkolů představuje obsáhlý konvolut, jehož výstupem je mnohotvárný soubor poznatků velmi cenných pro práci státní památkové péče. Vzhledem k tomu, že chybí jednoznačné pokyny pro další postup v úpravě parků, žádá komise doplnit materiál formou vložky o návrhy dalších postupů pro vlastníka.

## Číslo úkolu: 85

**Název:** Revize historických parků na území Olomouckého kraje (okres Jeseník)

**Řešitel:** ing. Jozef Laššák, spolupráce: Alena Konůpková, ing. Dalibor Buršík

<b>Náklady:</b>	celkem:	54 596 Kč
	materiál:	40 668 Kč
	služby:	13 927 Kč
	cestovné:	0

**Popis a cíl úkolu:** Příslušenstvím zámků a dalších objektů byly parky, jejichž historická hodnota se sice s odstupem času v mnoha případech velmi snížila, přesto však stále ještě lze řadu lokalit zachránit před úplnou devastací. Úkol si klade za cíl všechny tyto pozůstatky historických parků dokumentovat a připravit praktické pokyny pro jejich případnou obnovu.

**Výsledek řešení:** Hlavním výstupem úkolu je úplný materiál o zámeckém parku ve Staré Červené Vodě, který obsahuje stručnou historii, popis současného stavu, seznam vyskytujících se dřevin a dále pak dostupné historické dokumenty. Důležitou složkou práce je fotodokumentace současného stavu s podrobnými popisy jednotlivých snímků.

**Výhled:** V roce 2004 bude pokračovat řešení úkolu na lokalitách Olomouckého kraje, na nichž se uvažuje o obnově nebo o provádění jiných důležitých prací, případně na lokality, kde devastace postupuje zvláště rychle.

**Hodnocení komise:** Předložený soubor řešených úkolů představuje obsáhlý konvolut, jehož výstupem je mnohotvárný soubor poznatků velmi cenných pro práci státní památkové péče. Zdůraznit je třeba především to, že výstup bude využíván při přípravě projekčních prací, při jejich schvalování a jako podklad kontrolních dnů.

## Číslo úkolu: 88

**Název úkolu:** Bastionová pevnost Olomouc V. Úprava plánů z hlediska aktuálních potřeb

**Řešitel:** PhDr. Pavel Michna

<b>Náklady:</b>	celkem:	70 000 Kč
	materiál:	0
	služby:	0
	cestovné:	0

**Popis a cíl úkolu:** Institucionální úkol navazuje na projekt financovaný z účelových prostředků MK ČR s názvem *Bastionová pevnost Olomouc I. Památková dokumentace*. Jeho náplní bylo v roce 1997

v Rakouském státním archívu - Válečném archívu ve Vídni vybrat nejdůležitější kusy plánové dokumentace olomoucké bastionové pevnosti a ty nechat ofotografovat. Získat se tak podařilo 94 barevných negativů zobrazujících 83 plánů z let (1686, 1717) 1752-1858.

V letech 1999 až 2000 pokračovalo řešení tohoto účelově financovaného projektu pod názvem *Bastionová pevnost Olomouc II. Využití památkové dokumentace*. Ze všech 94 negativů získaných v rámci řešení minulého projektu byly pořízeny „mokrou cestou“ zvětšeniny formátu A4 (20x30cm). Pak bylo ze souboru zvětšenin ke zpracování vybráno 10 plánů, které nejvýstižněji a nejširše zobrazovaly území bastionové pevnosti z hlediska zájmu památkové péče, a ty byly sloučeny se současným stavem komunikační sítě a zástavby na území MPR Olomouc. Z těchto plánů bylo vyhotoveno album, které je k dispozici pracovníkům SPÚOL.

K vypracování technologie digitalizace uliční sítě MPR a ochranného pásma Olomouce, jakož i následnému zpracování dat, byla vybrána firma RNDr. Jiří Dvořák, která má několikaleté pracovní zkušenosti s oborem památkové péče.

Aby nezůstal cenný dokumentační soubor plánů, nákrešů a konstrukčních detailů pevnostního opevnění jen z menší části využitelným torzem, je třeba zpracovat do takto prakticky využitelné podoby vedle již zmíněných deseti plánů i všechny ostatní. Vzhledem k časové a finanční náročnosti bylo rozhodnuto takto zatím zpracovat jen první třetinu z celkového počtu plánů, tj. inv. č. 72.078 až 72.102. Stalo se tak v roce 2001 v rámci řešení tohoto programového projektu, a to pod názvem *Bastionová pevnost Olomouc III. Úprava plánů z hlediska aktuálních potřeb*, v roce 2002 stejnou metodikou zpracováno dalších 25 negativů plánů, 72.103 až 72.127 - *Bastionová pevnost Olomouc IV. Úprava plánů z hlediska aktuálních potřeb*. V rámci letos obhajovaného úkolu *Bastionová pevnost Olomouc V. Úprava plánů z hlediska aktuálních potřeb*, bylo zpracováno 21 negativů (72.128 až 72.148), včetně jejich detailů, šlo-li od znázornění větších ploch, kde byly podrobnosti málo zřetelné. Tisky byly provedeny po novém skenování originálů ve fotokvalitě na formát A3.

**Výsledek řešení:** Soubor plánů č. inv. 72 128 až 72 148 a jejich výřezů zvětšených do formátu A3 rozšířil fond této dokumentace vytvořený v uplynulých letech. Hmotný výstup řešení úkolu bude po ucelení s ostatními ještě zbývajících souborů uložen v plánovém archívu NPUOL.

**Výhled:** V roce 2004 budou práce na řešení úkolu pokračovat zpracováním dalšího souboru negativů.

*Hodnocení komise:* Komise považuje dlouhodobě řešený úkol za neobyčejně významný přínos k poznání důležité etapy urbanistického vývoje města Olomouce, jíž byla funkce bastionové pevnosti. Také v této výzkumné etapě byla prezentován soubor technicky zpracovaných plánů. Komise doporučuje v řešení pokračovat i v příštím roce.

### **Číslo úkolu: 92**

**Název: Digitalizace a aktualizace Seznamu nemovitých kulturních památek místního a regionálního významu okresu Olomouc. Část 1.**

*Řešitel:* Mgr. Iva Orálková

<i>Náklady:</i>	celkem:	50 000 Kč
	materiál:	31 700 Kč
	služby:	18 300 Kč
	cestovné:	0

*Popis a cíl úkolu:* Cílem projektu bylo vytvoření počítačové databáze, která zohledňuje údaje zjištěné v rámci plnění grantového úkolu a v průběhu roku 2003 průzkumem v terénu aktualizované ve spolupráci s dokumentátorkami Růženou Marešovou a Petrou Mičkovou. Tak bylo aktualizováno asi 70 % fondu nemovitých kulturních památek zahrnutých v Seznamu.

*Výsledek řešení:* Pořízena byla podrobná fotodokumentace a zpracovány umělecko-historické popisy, které jsou v databázi uvedeny včetně odkazů na odbornou literaturu, dřívější restaurátorské zásahy či rekonstrukce příslušných objektů. Databáze zpřístupňuje místní památky také formou obrazové dokumentace.

*Výhled:* Zbývající část fondu místních památek bude dokumentována a aktualizována v průběhu druhé části úkolu v roce 2004. Ucelený soubor bude formou databáze zpřístupněn pracovníkům NPÚ-ÚOP v Olomouci. Nejhodnotnější objekty budou navrženy k prohlášení za nemovité kulturní památky.

*Hodnocení komise:* Komise považuje plněný úkol jak metodicky, tak i věcně za cenný příspěvek k poznání a uchování fondu kulturních památek okresu Olomouc a doporučuje pokračovat v jeho plnění i v příštím roce.

### **Číslo úkolu: 93**

**Název: Inventarizace historických silničních mostů na státních a místních komunikacích okresu Prostějov**

*Řešitel:* Mgr. Miroslav Papoušek

<i>Náklady:</i>	celkem:	45 081 Kč
	materiál:	33 044 Kč
	služby:	10 117 Kč
	cestovné:	1 920 Kč

*Popis a cíl úkolu:* Práce na inventarizaci historických silničních mostů na území okresu Prostějov byla realizována v rámci dlouhodobého projektu nazvaného *Mosty jako technické památky* v oblasti působnosti dnešního Národního památkového ústavu, územního odborného pracoviště v Olomouci, který si kladl za cíl postupně zpracovat přehledné soupisy objektů silničního mostního stavitelství. Předložený soupis historických silničních mostů okresu Prostějov navazuje na již zpracované soupisy historických silničních mostů okresů Šumperk (1998), Jeseník (1999), Olomouc (2000) a Přerov (2001) a je pátou, závěrečnou prací tohoto druhu.

*Výsledek řešení:* Inventarizace byla zaměřena podle druhu převáděné dopravy pouze na mosty silniční na státních a krajských silnicích a na místních komunikacích. Výsledkem je soupis historických silničních mostů zmíněného okresu, doplněný o podrobnou fotodokumentaci jejich současného stavu, silniční mapu včetně mostů na státních a krajských silnicích a mapu územního členění okresu Prostějov. Soupis je členěn dle abecedně řazených obcí a měst okresu Prostějov do 36 oddílů označených římskými číslicemi I. až XXXVI. Základním zdrojem informací pro inventarizaci historických silničních mostů na státních a krajských silnicích se staly mostní listy a databáze Správy a údržby silnic v Prostějově. K silničním mostům na místních komunikacích, které jsou ve správě jednotlivých měst a obcí, neexistují ani na prostějovském okrese mostní listy s podrobnějšími údaji. Zmapované silniční mosty na místních komunikacích jsou tedy výsledkem terénního průzkumu.

Průzkumem bylo zmapováno celkem 58 historických silničních mostů a jeden propustek na území okresu Prostějov, které byly postaveny v letech 1840 (!) až 1940. Z uvedeného celkového počtu byly zdokumentovány tři kamenné mosty a jeden kamenný propustek, dále devět cihlových mostů, tři ocelové mosty a 43 železobetonových mostů.

*Výhled:* Soupisy historických silničních mostů na území Olomouckého kraje jsou z větší části výsledkem terénního průzkumu, na který by měl navázat nezbytný archivní průzkum významných mostních objektů, aby mohly být soupisy využity jako zdroj pro přípravu návrhů vybraných mostních objektů za nemovité kulturní památky. Ve výhledu je dále zpracování souhrnného pojednání o vývoji mostního stavitelství na území Olomouckého kraje, zahrnující podrobné vyhodnocení stavebního vývoje na daném území s důrazem na typologii realizovaných mostních staveb.

*Hodnocení komise:* Komise považuje tento úkol věcně za neobyčejně významný a z hlediska metodické



ho za jeden z nejlépe řešených. Dokumentačně totiž zpracovává technickým pokrokem ohrožené technické památky, jejichž vybranému souboru je nezbytné zajistit zákonnou ochranu. Proto doporučuje pokračovat v dalším řešení, mj. archivními rešeršemi, jakož i navrhuje o výsledcích otisknout příspěvek v ZPP a případně i uspořádat seminář na řešené téma.

### **Číslo úkolu: 94**

**Název: Výzkum technického dědictví na území Olomouckého kraje. Průmyslové pálení vápna a vápenné pece. Část 2.**

**Řešitel:** Mgr. Miroslav Papoušek

<b>Náklady:</b>	celkem:	55 289 Kč
	materiál:	45 601 Kč
	služby:	9 114 Kč
	cestovné:	574 Kč

**Popis a cíl úkolu:** Řešený úkol vychází z potřeb památkové péče, zabývající se industriálními a technickými památkami, a je oborově zaměřen na výrobu vápna. Cílem úkolu je zmapování historického vývoje vápenictví a pořízení komplexní dokumentace dochovaných vápenných pecí, postavených v letech 1833 až 1920 a dochovaných roztroušeně na území Olomouckého kraje v lokalitách, které ve sledovaném období patřily k významným centrům pálení vápna.

**Výsledek řešení:** Na území Olomouckého kraje se do dnešní doby zachovaly dva typy vápenek: šachtové a kruhové systému Hoffmann, postavené v období let 1833 až 1920. Jedná se o jednoduché šachtové vápenky o jedné šachetní peci v Černotíně (KP), Javorníku, Kovářově (KP), Sobiškách, Supíkovcích (KP), Vápenné, Velkých Kuněticích a o dvojité šachtové vápenky o dvou šachetních pecích v Černotíně (KP) a ve Velkých Kuněticích, a dále o dvě kruhové vápenky systému Hoffmann v Černotíně (KP) a v Grygově.

V rámci projektu byl pořízen soupis všech dochovaných vápenných pecí, a to jak evidovaných jako kulturní památky, tak i neevidovaných. U jednotlivých objektů vápenných pecí jsou uvedeny základní informace, sestávající ze stručné historie, popisu výrobního objektu i způsobu současného využití. V přílohách k vápenným pecím se nacházejí mapové podklady, podrobná fotodokumentace současného stavu a dostupná dobová ikonografie. S ohledem na velmi chatrný stav dochování jednotlivých šachtových vápenek bylo ve spolupráci s oddělením stavebně-historických průzkumů zaměřeno celkem osm šachtových vápenek. Zaměření bylo provedeno klasickou měrnou metodou,

výškové zaměření hadicovou vodováhou. Jako výšková úroveň 0 byl vždy zvolen vrchol záklenku čelního otvoru. Výjimkou je dvojité šachtové vápenka ve Velkých Kuněticích, na kterou byla úroveň 0 přenesena z nedaleko stojící jednoduché šachtové vápenky, a to s ohledem na jednotnost zaměření celého areálu. Kóty jsou uvedeny v centimetrech. Součástí řešeného úkolu jsou i externě zpracovávané rešerše k industriálním a technickým památkám, tj. i k vývoji pálení vápna, z archivních inventářů velkostatkových fondů, deponovaných v Zemském archivu v Opavě, které poslouží v budoucnu k snadnější a rychlejší orientaci v případě dalších technických oborů. Excerpováno bylo 16 archivních fondů s let 1381 až 1945 s počtem 421.

**Výhled:** Úkol bude pokračovat v roce 2004 třetí etapou. Jejím cílem je doplnění historického dokumentačního materiálu (ikonografického a plánového), a to jak k dochovaným vápenkám, tak i k dnes již neexistujícím vápenicím, a zpracování historického vývoje vápenictví s ohledem na typy vápenných pecí, provozovaných v období od 19. do počátku 20. století na území Olomouckého kraje.

**Hodnocení komise:** Komise považuje výsledky úkolu za neobyčejně záslužné a objevné dílo, a proto doporučuje v jeho řešení pokračovat. Za zvláště cenné považuje zaměření osmi šachtových vápenek, což umožnilo stanovit typové odlišnosti.

### **Číslo úkolu: 81**

**Název úkolu: Digitalizace Plánu ochrany MPZ Zlaté Hory v programu URBIST. Část 2.**

**Řešitel:** ing. Eva Pulkrtová, Petra Kašparová

<b>Náklady:</b>	celkem:	100 000 Kč
	materiál:	4 000 Kč
	služby:	1 000 Kč
	cestovné:	5 000 Kč

**Popis a cíl úkolu:** Digitalizace Plánu ochrany MPZ Zlaté Hory zpracovaného v roce 1999 ing. arch. K. Biňovcem a ing. E. Pulkrtovou, jejíž cílem je nejen digitální podoba plánu ochrany, ale i současně doplnění nových odborných, vědecky vyhodnocených poznatků, důležitých pro rozhodování orgánů a organizace státní památkové péče.

**Výsledek řešení:** Všechny objekty MPZ Zlaté Hory mají vyplněný hodnotící list i list objektu. Vzhledem k tomu, že jsme upravený program URBIST i formuláře pro list objektu obdrželi až na konci listopadu 2003, zbývá doplnit ještě některé popisy objektů a doplnit ostatní popisy o další informace z archivu Města Zlaté Hory. Karty jsou přiřazeny



k interaktivní mapě, každá karta má aktuální fotografii objektu. Bohužel fotografie byly zkomprimovány v programu, jehož vinou zabírají upravené fotografie mnoho místa, takže nelze data uložit na CD, protože mají více než 700 MB. Tento problém bude výhledově řešen.

*Výhled:* Úkol byl v roce 2003 dokončen.

*Hodnocení komise:* Komise považuje úplné splnění stanoveného úkolu za neobyčejně důležité pro účinné fungování státní památkové péče v MPR Zlaté Hory.

### **Číslo úkolu: 95**

**Název: Stavebně historický výzkum vybraných kulturních památek**

*Řešitel:* Mgr. Helena Richterová

*Spoluřešitel:* Mgr. Tomáš Vítek

*Náklady:* celkem: 324 822 Kč

materiál: 182 685 Kč

služby: 138 743 Kč

cestovné: 3 394 Kč

*Popis a cíl úkolu:* Stavebně historické průzkumy byly zpracovány dle metodiky č. 23 Státního ústavu památkové péče (2001) na vybraných nemovitých kulturních památkách zapsaných ve Státním seznamu v oblasti působnosti NPÚ-ÚOP v Olomouci.

*Výsledek řešení:* Průzkum byl proveden na celkem 15 objektech (okres Jeseník – 1, okres Olomouc – 8, okres Přerov – 6). Výstupem byl jeden stejnopis zjištění ke každému objektu. Kromě SHP byla provedena i digitalizace dosud provedených etap SHP dómu sv. Václava v Olomouci (západní, severní, východní a část jižního průčelí) uložená na čtyřech CD.

*Výhled:* Řešení úkolu bude probíhat i v roce 2004 dle potřeb stavebníků.

*Hodnocení komise:* Komise posoudila předložené SHP a konstatovala, že jsou provedeny v souladu se schválenou metodikou a odpovídají cílům a požadavkům kladeným na tento druh průzkumu nemovitých kulturních památek.

### **Číslo úkolu: 96**

**Název úkolu: Večerní osvětlení městského interiéru z pohledu památkové péče. Část 1. Srovnání olomouckého a pražského prostředí**

*Řešitelka:* Mgr. Kateřina Vítečková

*Náklady:* celkem: 30 000 Kč

materiál: 16 000 Kč

služby: 4 000 Kč

cestovné: 10 000 Kč

*Popis a cíl úkolu:* Institucionální úkol byl zaměřen na večerní osvětlování architektury, světelnou reklamu a slavnostní osvětlení významných městských dominant. Hlavní téma představuje analýzu praxe osvětlování večerního městského prostoru, pro který se elektrické světlo stává jedním z hlavních atributů a zcela proměňuje tvářnost budov i urbanistického celku.

První část úkolu byla zpracována ve svém současném stavu se zaměřením na konkrétní pozitivní a negativní realizace. Byly konfrontovány konkrétní dokumentované příklady se zásadami vhodných typů osvětlování v jednotlivých oblastech (architektura, slavnostní osvětlení a světelná reklama). Zmíněná problematika byla v olomouckém prostředí řešitelkou zpracována v roce 2002 a dalším záměrem je zpracování oblasti srovnat s konkrétními realizacemi večerního osvětlení v Praze. Srovnávací práce si vyžádala vytvoření obsáhlé obrazové dokumentace.

Přínos pro památkovou péči je především praktický – aplikace těchto zásad na shromážděném fotografickém materiálu, který je demonstrován na pozitivních a negativních příkladech. Nevhodný přístup k osvětlování objektů se podílí na jejich památkové degradaci.

*Výsledek řešení:* Předpokládané využití úkolu institucemi památkové péče po zpracování druhé etapy bude spočívat v poskytnutí vodítka pro zvážení vhodné večerní prezentace památkových objektů a celkového pozitivního vyznění městských památkových rezervací. Publikování závěrů institucionálního úkolu v odborném periodiku (Zprávy památkové péče) může pozitivně ovlivnit odbornou veřejnost.

*Výhled:* V roce 2004 bude pokračovat druhá etapa zpracovávání příkladů osvětlení večerního interiéru města a porovnání olomouckých příkladů z předchozích let.

*Hodnocení komise:* Komise konstatuje, že zadání první etapy úkolu bylo řešitelkou splněno. Získán byl cenný materiál, po jehož dalším zpracováním budou moci být formulovány zásady pro osvětlování památkových interiérů, a proto doporučuje v průzkumu pokračovat.

### **Číslo úkolu: 87**

**Název úkolu: Projekt geografického informačního systému (GIS) pro vytváření a správu archeologických údajů na území historického jádra města Olomouce. Část 2.**

*Řešitel:* Mgr. Richard Zatloukal

<i>Náklady:</i>	celkem:	87 000 Kč
	materiál:	45 000 Kč
	služby:	42 000 Kč
	cestovné:	0

*Popis a cíl úkolu:* Druhá část úkolu si klade za cíl pokračovat v realizačním ověřování a následném doplňování databáze obohacené o obrazovou složku tak, aby ji bylo možné zpětně doplnit také do starších výzkumů.

*Výsledek řešení:* Na příkladu záchranného archeologického výzkumu lokality Pavelčákova ul. č. o. 1 v Olomouci se prokázala funkčnost navrhovaného řešení, tj. zpracovat do Geografického informačního systému (GIS) modelovou archeologickou lokalitu. Výsledek řešení byl rovněž prezentován na konferenci s názvem Počítačová podpora v archeologii v Nečtinách v květnu 2003.

*Výhled:* Dokončit konverzi dat dosud shromažďovaných v databázi Access 2 (z roku 1996) do novější verze Access XP. Zaplňovat archeologický GIS dalšími výzkumy z Olomouce. Dále řešitel plánuje předložení tohoto projektu GIS jako nového standardu pro archivaci přinejmenším archeologických dat v rámci NPÚ.

*Požadavek komise:* z roku 2002 byl splněn.

*Hodnocení komise:* Komise vysoce hodnotí připravovaný program, který považuje za významný kvalitativní krok vpřed v dokumentaci výsledků archeologických výzkumů. Doporučuje v řešení úkolu pokračovat.

## Restaurování

### Okres Olomouc

*Drahanovice,* kamenná ostění Černé věže a dveře, restauroval L. Werkmann a V. Novotný

*Hněvojtín,* kostel sv. Leonarda, umělé mramory hlavního oltáře a bočních oltářů sv. Anny a sv. Jana Nepomuckého, zlacené patky sloupů, oltářní obraz Smrt sv. Anny, restaurovali P. Svatoš, S. Kroupová, M. Trizuljaková

*Kožušany-Tážaly,* socha sv. Norberta, restauroval M. Kovařík

*Litovel,* kostel sv. Marka, kalich, rejstř. č. 1308, restauroval I. Houska

*Olomouc,* ZŠ Komenium, kamenné a štukové prvky fasády, restauroval R. Tikal

*Olomouc,* kostel sv. Michala, kamenné a štukové ostění oken střední a západní kupole, restauroval M. Polján

*Olomouc,* kostel Panny Marie Sněžné, oltářní obraz sv. Barbory, restaurovala M. Trizuljaková

*Olomouc,* kostel Panny Marie Sněžné, oltářní obraz Anděla Strážného, restaurovala M. Trizuljaková

*Olomouc,* kostel sv. Václava, portativ, restauroval B. Žlutek

*Olomouc,* kostel sv. Václava, kalich, rejstř. č. 7012, restauroval I. Houska

*Olomouc,* kostel sv. Václava, kalich rejstř. č. 7012, restauroval I. Houska

*Olomouc,* Arcidiecézní muzeum, kasule, štola a manipul kardinála W. H. Schrattenbacha, restaurovala M. Foltýnová

*Olomouc,* Panská 9, nástěnná malba, portál a ostění sklepního okna, konzervoval L. Dvořák, restauroval A. Doupal

*Olomouc,* 1. máje 12, nástěnná výmalba špalet oken, konzervoval L. Dvořák

*Olomouc,* Litovelská brána, restauroval L. Werkmann

*Olomouc,* Dolní nám. 21, dva portály, restauroval J. Finger

*Olomouc,* 8. května 9, portál, restauroval J. Finger

*Olomouc,* budova Okresního soudu, sochy Spravedlnosti, kamenné a štukové prvky, restauroval L. Werkmann

*Olomouc,* Vlastivědné muzeum, schody průčelí kostela sv. Kláry, restauroval R. Tikal

*Olomouc - Samotíšky,* sloup se sochou Panny Marie, restauroval L. Werkmann

*Šternberk,* fara, portrét Probošta Mikuláše II., restaurovala R. Hamsíková

*Šternberk,* fara, obraz Uctívání sv. Beránka, restaurovala R. Balcarová

*Šternberk,* Horní nám., Mariánský sloup, restauroval L. Werkmann

*Uničov,* kostel Nanebevzetí Panny Marie, obrazy Adorace Těla Kristova a Adorace Krve Páně z bočního oltáře Nejsvětější Trojice, restauroval J. Látal

### Okres Přerov

*Dřevohostice,* zámek, vstupní hlavní portál zámekské budovy, restauroval J. Lendr

*Hranice na Moravě,* zámek, vnější a vnitřní portál a pískovcové prvky na fasádě, restauroval R. Tikal

*Lipník nad Bečvou*, zámek, sgrafita na fasádě, vstupní portál, vstupní dvorní portál, konzervoval J. Přin-diš, restauroval L. Werkmann

*Lipník nad Bečvou*, kostel sv. Jakuba Většího, obraz Tabity, restaurovala M. Trizuljaková

*Přerov*, hlavní vlakové nádraží, šablonová výzdoba kazetového stropu vestibulu, restaurování a rekonstrukce L. Dvořák

*Rokytnice*, zámek, vstupní portál zámku a mříží oken, restauroval P. Hradilík

*Špičky*, areál kostela Panny Marie, tympanon, vstupní portál, sochy andělů a kříž před kostelem, restauroval L. Werkmann

### **Okres Prostějov**

*Brodek u Prostějova*, kasule pro Arcidiecézní muzeum, restaurovala L. Kaprasová

*Konice*, zámek, kamenné prvky, busta sv. Norberta, mříže oken, vrata, restauroval B. Teplý, R. Seifried, I. Běhal, P. Janda

*Malé Hradisko*, socha sv. Jana Nepomuckého u cesty, restauroval L. Werkmann

*Olšany*, sousoší Madony s dítětem mezi sv. Norbertem a Floriánem, restauroval R. Tikal

*Prostějov*, kostel sv. J. Nepomuckého při klášteře Milosrdných bratří, nástěnná malba na kůru kostela, restaurovala R. Balcarová, Y. Ďuranová, H. Vítová

*Prostějov*, Národní dům, kamenné prvky na fasádě, restauroval J. Finger, P. Hradilík, M. Políán

*Prostějov*, kostel Povýšení sv. Kříže, vitrajové okno, restauroval M. Mittag

*Prostějov*, kostel Povýšení sv. Kříže, monstrance č. ÚSMKP 011992, restauroval I. Houska

*Prostějov*, kostel Povýšení sv. Kříže, svatostánek a portál do dvora, restauroval K. Hořínek

*Prostějov*, socha sv. Jana Nepomuckého na Vojáckově nám., restauroval L. Werkmann

*Prostějov*, socha sv. Jana Nepomuckého v ulici Sádky, restauroval L. Werkmann

*Určice*, kříž na hřbitově, restauroval L. Werkmann

*Určice*, kříž u dálnice, restauroval L. Werkmann

*Určice*, socha sv. Libora, restauroval L. Werkmann

*Vřesovice*, zámek, kamenné prvky průčelí zámku, restauroval L. Werkmann

### **Okres Šumperk**

*Branná*, zámek, vnitřní a vnější jihovýchodní portál Černé věže a okenní ostění vstupního průčelí, restauroval L. Werkmann, R. Tikal

*Mohelnice*, kamenné prvky na fasádách domů v Zámečnické ul. 3, 5, 9, restauroval J. Jelínek

*Moravičany*, kostel sv. Jiří, kaple sv. Jana Nepomuckého, nástěnná malba, restaurovala M. Trizuljaková

*Moravičany*, kostel sv. Jiří, relikviář sv. Mořice, restauroval I. Houska

*Moravičany*, kostel sv. Jiří, relikviář sv. Eufémie, restauroval I. Houska

*Moravičany*, kostel sv. Jiří, pohár, rejstř. č. 3798, restauroval I. Houska

*Moravičany*, sloup se sochou Panny Marie, restauroval J. Jelínek

*Štítý*, kostel Nanebevzetí Panny Marie, socha sv. Ambrože z bočního oltáře sv. Antonína, restaurovala B. Valchářová

*Šumperk*, bývalý klášterní kostel Zvěstování Panny Marie, nástěnné malby tzv. Studentské kaple, restauroval J. Severa

*Šumperk*, bývalý klášterní kostel, výmalba lodi, restauroval J. Látal

*Velké Losiny*, zámek, tapiserie Svatba Amora a Psyché, restauroval J. T. Strýček

*Vernířovice*, socha sv. Jana Nepomuckého, restauroval B. Teplý

*Zábřeh na Moravě*, kostel sv. Barbory, obraz Korunování Panny Marie, restaurovala E. Matějčková

*Zábřeh na Moravě*, kostel sv. Bartoloměje, obraz Korunování Panny Marie, restaurovala E. Matějčková

*Žárová*, kostel sv. Martina, hlavní oltář sv. Martina, I. etapa, restaurovala M. Trizuljaková

### **Okres Jeseník**

*Jánský Vrch*, zámek, harmonium, restauroval I. Roháč

*Jeseník*, Smetanovy sady, Priesnitzův pomník, restauroval B. Teplý

*Vidnava*, dům čp. 85, Radniční ulice, malba na fasádě domu, konzervoval L. Dvořák

*Vidnava*, dům čp. 87, Radniční ulice, malba na fasádě domu, restauroval L. Dvořák

*Zlaté Hory*, kostel sv. Rocha, oltářní obraz Oslava sv. Rocha, I. etapa, restaurovala B. Valchářová

## Seznam provedených úprav památek moderní architektury za rok 2003

Dílčí památková obnova

Teplice nad Bečvou, Lázeňský dům Bečva č. p. 23,  
1. etapa (KP)

Rekonstrukce fasád

Olomouc, třída Míru č. o. 104, krematorium (KP)

Přerov, Brabansko č. o. 2, Sokolovna (KP)

Projekční příprava

Olomouc, OP, Legionářská č. o. 7 (KP)

Olomouc, MPR, 28. října č. o. 9 (KP)

Olomouc, třída Svobody č. o. 19 (není zapsáno  
jako KP)

## Program restaurování movitých kulturních památek 2003

Památká	Obec	Lokalizace	Okres MK ČR	Příspěvek (Kč)	Vlastník
hlavní oltář - II. etapa	Šumperk	kostel Zvěstování P. M.	ŠU	220 000	město
tapiserie Svatba Amora a Psýché - III. etapa	Velké Losiny	zámek	ŠU	502 000	NPÚOL
harmonium	Jánský Vrch	zámek	JE	74 000	NPÚOL
Obraz Uctívání Beránka	Šternberk	fara	OL	55 000	ŘKF Šternberk
portrét probošta Mikuláše II. Velikého	Šternberk	fara	OL	120 000	ŘKF Šternberk
oltářní obraz Smrt sv. Anny	Hněvotín	kostel sv. Leonarda	OL	80 000	ŘKF Hněvotín
Obraz Tabity	Lipník nad Bečvou	kostel sv. Jakuba PR Většího	PR	148 000	ŘKF Hranice
oltářní obraz Anděla Strážného	Olomouc	kostel P. M. Sněžné	OL	80 000	ŘKF P.M. Sněžné
oltářní obraz sv. Barbory	Olomouc	kostel P. M. Sněžné	OL	80 000	ŘKF P.M. Sněžné
varhany (portativ)	Olomouc	katedrála	OL	125 000	ŘKF sv. Václav
Obraz Korunování P. M.	Zábřeh	kostel sv. Bartoloměje	ŠU	45 000	ŘKF Zábřeh
kazatelna	Šumperk	kostel Zvěstování P. M.	ŠU	75 000	město
Obraz Korunování P. M.	Zábřeh	kostel sv. Barbory	ŠU	45 000	ŘKF Zábřeh
Socha sv. Ambrože - II. etapa	Štítý	kostel Nanebevzetí P. M.	ŠU	20 000	ŘKF Štítý
hlavní oltář - I. etapa	Žárová	kostel sv. Martina	ŠU	200 000	obec
oltářní obraz	Zlaté Hory	kaple sv. Rocha	JE	128 000	ŘKF Zlaté Hory
hlavní oltář	Tištín	kostel sv. Petra a Pavla	PR	200 000	ŘKF Nezamyslice
<b>CELKEM</b>			<b>2 197 000</b>		



## Památky lidové architektury

### Program regenerace VPR a VPZ

#### Okres Olomouc

VPR Příkazy

- Příkazy 44 80

- Příkazy 50 80

- Příkazy 54 350

Mezisoučet (VPR Příkazy) 510

**Celkem okres Olomouc 510**

#### Okres Šumperk

VPZ Dlouhomilov

- kostel Všechn svatých 80

Mezisoučet (VPZ Dlouhomilov) 80

**Celkem okres Šumperk 80**

#### Okres Přerov

VPZ Stará Ves

- kostel Nanebevzetí Panny Marie 79

Mezisoučet (VPZ Stará Ves) 79

**Celkem okres Přerov 79**

**Celkem 669**

## Dílčí památková obnova

1. Rataje 41, VPZ
2. Rataje 44, VPZ
3. Příkazy 44, VPR (KP)
4. Příkazy 50, VPR (KP)
5. Příkazy 55, VPR (KP)
6. Příkazy 235, VPR
7. Příkazy 119, VPR
8. Příkazy 214, VPR
9. Senička 41, VPZ
10. Stará Ves 181, VPZ
11. Stará Ves 75, VPZ
12. Stará Ves 47 (fara), VPZ
13. Stará Ves 53, VPZ
14. Stará Ves 80, VPZ
15. Stará Ves, kostel Nanebevzetí Panny Marie, VPZ (KP)
16. Lhotka 19, VPZ
17. Postřelmov 16 (KP)
18. Dlouhomilov 15, VPZ
19. Dlouhomilov, kostel Všechn svatých, VPZ (KP)
20. Třeština 23 (KP)
21. Palonín 9, VPZ (KP)
22. Palonín 10, VPZ
23. Palonín 16, VPZ

## Havarijní stav

1. Tršice 18 (KP)

## Dostavby

1. Rataje 37, VPZ
2. Příkazy 217, VPR
3. Rataje 11, VPZ
4. Štěpánov 300 (KP)
5. Příkazy 37, VPR

## Projektová dokumentace

1. Stará Ves, rekonstrukce komunikací, VPZ
2. Stará Ves, rekonstrukce inženýrských sítí, VPZ

## Odstranění stavby

1. Příkazy 55, VPR (KP)

## Archeologické památky

Investiční akce spojené se zásahy do území s archeologickými nálezy v oblasti působnosti ú. o. p. v Olomouci v roce 2003 vyžadovaly vydání 470 písemných odborných stanovisek adresovaných výkonnému orgánu státní památkové péče a investorům, a to buď samostatně, anebo jako součást vyjádření úseku památkové péče.

Specialista pro archeologické památky NPÚ-ÚOP v Olomouci působil ve funkci jednatele Středomoravské archeologické komise, která na šesti zasedáních (č. 62 až 67) distribuovala 422 akcí šesti oprávněným archeologickým organizacím činným na území působnosti NPÚ-ÚOP v Olomouci.

V rámci uskutečňování a koordinace Programu podpory ZAV byla vyčerpaná částka 1 milion Kč, přidělená pro území působnosti NPÚ-ÚOP v Olomouci na rok 2003, a to po projednání s členy archeologické komise.

## Židovské památky

### Dílčí památková obnova

1. *Kojetín*, židovský hřbitov s ohradní zdí (KP)
2. *Úsov*, synagoga č. p. 1039 (KP)

### Projekční příprava

1. *Šumperk*, židovský hřbitov s obřadní síní č. p. 843 (KP)

## Péče o historické zahrady, parky a krajinu

### Celková obnova historických parků

*Doloplazy*, zámecký park (brána, altánky, mobiliář)

*Olomouc*, MPR, studie obnovy parku pod Dómem

*Olomouc*, MPR, obnova parku pod Dómem – II. část (projektová dokumentace)

*Uničov*, rekonstrukce parku na Kostelním náměstí (vyjádření k projektové dokumentaci)

### Dílčí obnova historických objektů

*Prostějov*, MPZ, Přikrylovo náměstí, úprava chodníku

*Bílá Lhota*, Arboretum, projekt opravy zámeckého rybníka

*Olomouc*, Čechovy sady, řešení osvětlení

*Olomouc*, Botanická zahrada, projekt budování nové komunikace

*Drahanovice*, sadovnická úprava okolí Černé věže, změna vstupu v ohradní zdi

*Olomouc*, Bezručovy sady, chodník

*Olomouc*, Smetanovy sady, mimoúrovňová lávka

*Olomouc*, Čechovy sady, rekonstrukce veřejného osvětlení v parku

*Olomouc*, Smetanovy sady, projekt – řešení restaurace „Včelky“

*Olomouc*, okolí kostela sv. Cyrila a Metoděje v Hejčíně, projekt sadové úpravy

*Olomouc*, Bezručovy sady, odstranění stavby a začlenění plochy do systému parku

*Chudobín*, obnova chodníku u kostela sv. Cyrila a Metoděje

*Olomouc – Neředín*, Ústřední hřbitov, obnova zeleně

*Olomouc*, Bezručovy sady - Rozárium, závlahový systém (PD)

*Přerov*, městský park Michalov, cyklostezka – obchvat parku (PD)

*Přerov*, městský park Michalov, úprava bývalé zahrádkové kolonie

*Přestavky*, zámecký park, lipová alej – návrh ochranných opatření

*Rokytnice*, zámecký park, úprava vstupního prostoru do zámku (PD)

### Posouzení stromů určených ke kácení

*Doloplazy*, zámecký park - smrk stříbrný (*Picea pungens* „*Argentea*“)

*Loučná nad Desnou*, zámecký park, 5 ks listnatých dřevin

*Úsov*, lesopark „Křížová hora“, 112 ks listnatých dřevin

*Náměšť na Hané*, zámecký park – kácení lip (odborné stanovisko na stížnost)

*Hustopeče nad Bečvou*, zámecký park, kácení strom, 3 ks

*Rokytnice*, zámecký park, stanovisko, 1 x *Ulmus laevis*

*Lipník nad Bečvou*, zámecký park, ošetření buku zv. „*Opičák*“

*Veselíčko u Přerova*, zámecký park, probírka náletových dřevin

*Podštát, vizuální hodnocení stromu (jižně od zámku) – 7 ks*

*Veselíčko, zámecký park, vizuální hodnocení lípy (Tilia cordata)*

*Hranice, Židovský hřbitov, posouzení stromů, inventarizace*

*Lipník nad Bečvou, Židovský hřbitov, vizuální posouzení buku*

### **Vypracování památkového záměru**

*Podštát, zámecký park, památkový záměr obnovy parku*

### **Revize zapomenutých (méně známých) parků**

*Revize zámeckého areálu ve Staré Červené Vodě, včetně poutního místa „Nebe“*

*Revize zámeckého parku v Žádlovicích*

*Revize zámeckého parku u domova důchodců v Jesenci*

### **Průzkum oranžerií v Olomouckém kraji**

*Bílá Voda, historický skleník – oranžerie v zámeckém areálu*

*Kobylá, zámecký areál, zahradnictví – skleník*

*Velká Bystřice, areál hospodářského dvora, 2 ks historických skleníků*

## **Technické památky**

### **Celková památková obnova**

*Zlaté Hory, středověký důl Měděná štola (KP)*

### **Dílčí památková obnova**

*Břuchotín - Křelov, Křelov, fort č. XVII (KP)*

*Olomouc - Nová ulice, fort Tabulový vrch (KP)*

*Olomouc - Nová ulice, fort č. XIII (KP)*

*Zlaté Hory, Horní údolí, rudní revír Starohoří (KP)*

### **Projekční příprava**

*Grygov, výpravní budova č. p. 122 a obytný dům č. p. 124 (KP)*

*Zábřeh, výpravní budova č. p. 1626 a tzv. skladiště bratří Kleinů č. p. 1628 (KP)*

## **Oddělení průzkumů, prezentace a propagace**

V roce 2003 bylo provedeno **13 stavebně historických průzkumů**, zpracovaných dle metodiky č. 23 Státního ústavu památkové péče z roku 2001:

*Janský vrch v Javorníku, zámek, fasády na dolním nádvoří,*

*Hradisko, letní refektář,*

*Olomouc, kavárna Opera,*

*Olomouc, Dolní nám. 22, měšťanský dům,*

*Olomouc, Dolní nám. 34, měšťanský dům,*

*Litovel, l. máje 15, měšťanský dům,*

*Uničov, Masarykovo nám. 22, měšťanský dům,*

*Hranice, Masarykovo nám. 12, měšťanský dům,*

*Lipník, nám. T. G. Masaryka 8, měšťanský dům,*

*Šternberk, augustiniánský klášter,*

*Přerov, budova sokolovny,*

*Slavič, železniční tunel,*

*Olomouc, katedrála sv. Václava, spolupráce na SHP věže na jižním průčelí*

**Výstavní činnost** byla zahájena expozicí územního odborného pracoviště v Olomouci na veletrhu cestovního ruchu GO a Regiontour v Brně ve dnech 9. - 12. 1. 2003.

13. - 15. 3. 2003 proběhla na výstavišti Flory Olomouc RENOVA 2003 se seminářem zaměřeným na historické parky a zeleň.

Od 1. 4. do 30. 9. 2003 byla otevřena Expozice lidové architektury v Příkazích, od 1. 4. do 31. 10. 2003 galerie v Petrášově paláci v Olomouci, od 1. 5. do 31. 10. 2003 expozice stavebně-historického vývoje Sv. Kopečka v galerii Fojtství na Sv. Kopečku.

Ke dnům Evropského kulturního dědictví proběhla v měsíci září v městské galerii ve Šternberku výstava Technické památky ve Šternberku, kterou připravili pracovníci NPÚ, územního odborného pracoviště v Olomouci Mgr. M. Papoušek a Mgr. T. Vítek.

K 15. 6. 2003 byla vydána *Výroční zpráva SPÚ v Olomouci za rok 2002*. Dále bylo vydáno osm čísel a dvě dvojčísla měsíčníku *Zrcadlo památek*.



## Přehled návrhů věcí k prohlášení za kulturní památky

### Okres Olomouc

Olomouc – sv. Kopeček, dům čp. 10 (bývalý špitál), Sadové nám., parc. č. 226

### Okres Přerov

Grygov, okr. Přerov, výpravní budova čp. 122 a obytný dům železniční stanice Grygov, parc. č. 660 a 662

Brodek u Přerova, okr. výpravní budova čp. 98 železniční stanice Brodek u Přerova, parc. č. 537

### Okres Jeseník

Zlaté Hory, k. ú. Horní Údolí, okr. Jeseník – doplněný návrh na prohlášení kostela sv. Jana Křtitele – hlavní oltář, boční oltář P. Marie, boční oltář Nejsvětějšího srdce Páně, kazatelna, soubor čtrnácti obrazů Křížové cesty, křtitelnice, zpovědnice, chórová mřížka, lavice a varhany

## Přehled přírůstků prohlášených movitých kulturních památek

### Okres Olomouc

- Soubor tří movitých věcí – deskový obraz se Zmrtvýchvstáním Páně, deskový obraz Bolestného Krista, socha sv. Jana Nepomuckého, Olomouc, rejstř. č. 100253/1,2,3

- Rukopis Evangeliář zábrdovický, Olomouc, rejstř. č. 100360

- Socha Panny Marie, Olomouc, rejstř. č. 100763

- Obrazový Triptych – sv. Jan Nepomucký, Madona s dítětem, Polopostava Madony s dítětem, Daskabát, okr. Olomouc, rejstř. č. prozatím nepřiděleno

### Okres Přerov

- Bohoslužebné náčiní – mešní kalich s paténou, Hranice, rejstř. č. 100313

### Okres Šumperk

- Obraz Kalvárie, Šumperk, rejstř. č. 100378

### Okres Jeseník

- varhany, Zlaté Hory, okr. Jeseník, rejstř. č. 100028

- soubor mobiliáře novogotického kostela sv. Jana Křtitele – Zlaté Hory, okr. Jeseník – (Zvon-umíráček, Hlavní oltář s plastikami sv. Jana Křtitele, sv. Petra, sv. Pavla a Vítězného Krista, Boční oltář

Panny Marie s obrazem Nejsvětějšího Srdce Panny Marie, se sochou sv. Josefa a oltářním křížem, Vybavení bočního oltáře Ježíše Krista se sochami sv. Rocha a sv. Šebestiána a obraz Nejsvětějšího Srdce Páně, Kazatelna, Křížova cesta, Křtitelnice, Zpovědnice, Chórová mřížka, lavice), rejstř. č. 100027, 000271, 2, 2 a, b, c, d, 3, 3 a, b, c, 4, 4a, b, c, 5, 6, 7, 8, 9, 10

- Soubor movitostí – movité vybavení kostela Neposkvrněné Panny Marie, Travná u Javorníka, okres Jeseník, Hodiny, Zvon, Zvon - umíráček, rejstř. č. 100192

## Přírůstky restaurátorských zpráv a dalších dokumentů

Přírůstky plánové dokumentace za rok 2003: 575 ks

Přírůstky SHP za rok 2003: 36 ks, z toho vypracováno NPÚ, ú. o. p. v Olomouci: 16 ks

Přírůstky nálezových zpráv za rok 2003: 125 ks, z toho vypracováno NPÚ v Olomouci 122 ks

Přírůstky restaurátorských zpráv za rok 2003: 264

Přírůstky zpracovaných negativů za rok 2003: 8 307 ks

Přírůstky publikací v roce 2003: 246 ks

Počet návrhů na prohlášení věcí za kulturní památky: 4

Přírůstky prohlášených věcí za nemovité kulturní památky v roce 2003: 16

Přírůstky prohlášených věcí za movité kulturní památky v roce 2003: 9

Počet vydaných Osvědčení pro prodej a vývoz kulturních předmětů (71/1994 Sb.): 23

ISO (Integrovaný systém ochrany movitého kulturního dědictví) – viz samostatná složka

Počet zrevidovaných nemovitých památek v rámci projektu „Obnova identifikace“: 136

## Integrovaný systém ochrany movitého kulturního dědictví

revidováno lokalit: 16

zdokumentováno mobiliárních souborů: 23

zdokumentováno movitých kulturních památek: 61

zdokumentováno dalších předmětů: 642

komplexní počítačové zpracování předmětů: 1500

## Útvar provozu instalovaných objektů a expozic

V červnu 2003 v souvislosti se změnou organizační struktury NPÚ, ú. o. p. v Olomouci vznikl útvar provozu instalovaných objektů a expozic. Organizační jednotka obsahovala oddělení správy státního zámku Jánský Vrch v Javorníku a správy státního zámku Velké Losiny, správu Expozice lidové architektury v Příkazích, provoz Expozice v budově fojtství na Svatém Kopečku u Olomouce a provoz galerie v budově NPÚ, ú. o. p. v Olomouci.

Na nádvoří SZ Velké Losiny probíhalo v letních měsících ve spolupráci s agenturou SCARON Losinské kulturní léto. V interiéru SZ Jánský Vrch v Javorníku uspořádala Jánský Vrch o.p.s. dvě noční prohlídky (v dubnu a říjnu) s divadelními vstupy. Na obou zámcích byly v měsících prázdnin prohlídky obohaceny o ukázky dobové hudby (tzv. minikoncerty). Další koncertní představení na SZ Jánský Vrch v Javorníku uspořádala o.p.s. Dittersse z Dittersdorfu.

Průběh návštěvnické sezóny na objektech (včetně expozic) byl plně zajištěn přes problémy personální (změna správce na SZ Jánský Vrch v Javorníku), finanční (nedostatek prostředků na náležitou údržbu objektů, restaurování a adekvátní ohodnocení průvodců) a jiné, zejména nevyjasněné a z velké míry omezené kompetence při správě majetku kastelánů objektů.

### Státní zámek Velké Losiny – návštěvnost v roce 2003

	dospělí	senioři	děti
Duben	730	118	440
Květen	2234	1402	3656
Červen	2225	1358	4825
Červenec	5845	1172	3701
Srpen	6078	1071	3260
Září	1589	1247	842
Říjen	611	173	236
<b>CELKEM</b>	<b>19 312</b>	<b>6 541</b>	<b>16 960</b>

### Státní zámek Jánský Vrch – návštěvnost v roce 2003

	dospělí	senioři	děti
Leden	64	7	59
Únor	54	0	67
Březen	37	2	128
Duben	396	141	190
Květen	1 118	473	1 144
Červen	1 032	539	1 402
Červenec	2 980	783	2 181
Srpen	2 745	977	1 493
Září	1 069	882	350
Říjen	263	363	243
<b>CELKEM</b>	<b>9 758</b>	<b>4 167</b>	<b>7 257</b>

*Mgr. František Chupík*

## Poskytování informací podle zákona č. 106/1999 Sb., o svobodném přístupu k informacím

V roce 2003 odpověděl Národní památkový ústav, územní odborné pracoviště v Olomouci, jako povinný subjekt na tři písemné, 75 e-mailových, 0 faxových a asi 350 osobně ústně podaných žádostí o informace dle § 18, odst. 1, písm. A) – e) zákona č. 106/1999 Sb., o svobodném přístupu k informacím.

## ROZBOR HOSPODAŘENÍ

Národní památkový ústav, územní odborné pracoviště v Olomouci, obdržel od MK ČR na základě schváleného rozpočtu a jeho následných úprav tyto finanční dotace:

Príspevek na činnosť (v tis.Kč)	25 829
Z toho účelové prostriedky	7 055
V tom: a) Program alebo programový okruh:	6 725
- Výzkum a vývoj inštitucionálny	1 809
- Program restaurování movitých kulturních památek	576
- Program podpory záchrany archeologických výzkumů	1 000
- Program regenerace MPR a PMZ	270
- Program péče o VPR, VPZ a KPZ	350
- Informační systém ochrany movitých kulturních památek (ISO)	120
- Program záchrany architektonického dědictví	2 600
b) Závazné ukazatele podmiňující čerpání příspěvku na provoz:	330
- Reidentifikace kulturních památek	260
- Vydání zprávy o činnosti na rok 2002	70
Dotace na investice celkem (v tis.Kč)	60
v tom	
ISO movitého kulturního dědictví	60

Príspevek na činnosť a poskytnuté účelové dotace byly čerpány v souladu se schváleným rozpočtem.

## Výsledek hospodaření

V roce 2003 byl vytvořen hospodářský výsledek - zisk ve výši 497 tis.Kč. Na jeho tvorbě se podílela jak oblast výnosová + 1 752 tis. Kč, kde oproti schválenému plánu došlo k přeplnění především u ukazatele - tržby z vlastní činnosti a tržby za

prodej zboží, tak oblast nákladová, kde byly náklady čerpány jen o 1 255 tis. Kč vyšší oproti schválenému rozpisu rozpočtu, což mělo kladný dopad na tvorbu hospodářského výsledku (viz následující tabulkový přehled).

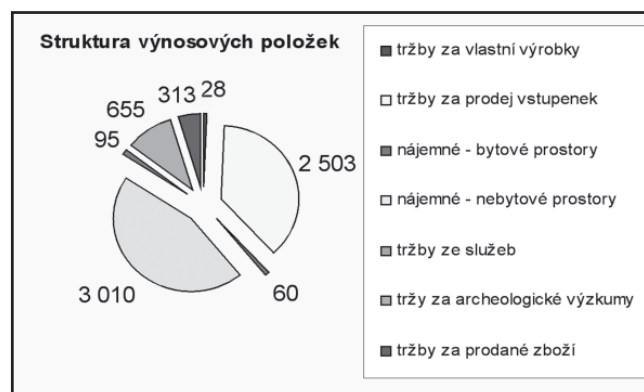
(v tis. Kč)

Ukazatel (vybrané položky)	rozpis na r. 2003	skutečnost 2003	rozdíl
Výnosy celkem	31 484	33 236	+ 1 752
v tom			
- dotace zřizovatele	25 829	25 829	
- tržby za vl. výkony a zboží	5 655	7 407	
Náklady celkem	31 484	32 739	+ 1 255
V tom			
- věcné náklady	12 355	13 157	
- osobní náklady	17 419	17 181	
- odpisy	1 200	1 780	
Hospodářský výsledek	0	497	+ 497

## Výnosy

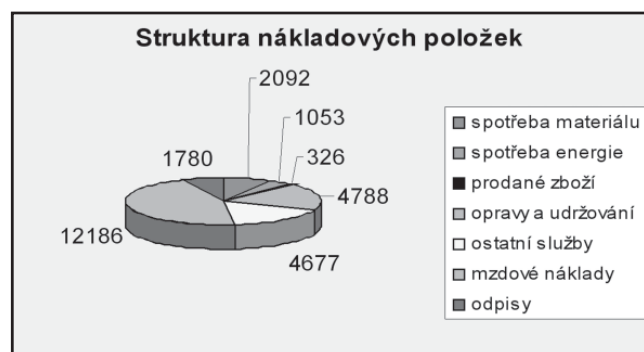
V roce 2003 byly dosaženy tržby z vlastní činnosti ve výši 7 407 tis. Kč.

Konkrétní specifikace je uvedena v následujícím grafickém vyjádření (v tis. Kč):



## Náklady

V roce 2003 celkové náklady činily 33 236 tis. Kč. Vybrané nákladové položky, jejich struktura, je uvedena v následujícím grafickém vyjádření (v tis. Kč):



Vzhledem k tvorbě zlepšeného hospodářského výsledku lze vyhodnotit hospodaření Národního památkového ústavu, územního odborného pracoviště v Olomouci, za rok 2003 kladně.

*zpracovala:*

*ing. Marcela Tomášková, ekonom organizace*

## Programy MK ČR určené na podporu kulturního dědictví

### Program regenerace MPR a MPZ dotace

MPR Olomouc	2.480.000
MPZ Litovel	450.000
MPZ Šternberk	1.190.000
MPZ Uničov	400.000
<i>Celkem okres Olomouc</i>	<i>4.520.000</i>
MPZ Javorník	200.000
MPZ Vidnava	200.000
MPZ Zlaté Hory	200.000
<i>Celkem okres Jeseník</i>	<i>600.000</i>
MPZ Prostějov	920.000
<i>Celkem okres Prostějov</i>	<i>920.000</i>
MPZ Hranice	680.000
MPR Lipník nad Bečvou	840.000
MPZ Přerov	500.000
MPZ Tovačov	200.000
<i>Celkem okres Přerov</i>	<i>2.220.000</i>
MPZ Branná	200.000
MPZ Mohelnice	120.000
MPZ Šumperk	490.000
<i>Celkem okres Šumperk</i>	<i>810.000</i>
<b>Celkem</b>	<b>9.070.000</b>

### Program záchrany architektonického dědictví

	dotace
Okres Jeseník	3.400.000
Okres Olomouc	4.700.000
Okres Prostějov	9.800.000
Okres Přerov	1.800.000
Okres Šumperk	3.200.000
<b>Celkem</b>	<b>22.900.000</b>

<b>Havarijní program</b>	<b>dotace</b>
Okres Jeseník	460.000
Okres Olomouc	1.260.000
Okres Prostějov	620.000
Okres Přerov	320.000
Okres Šumperk	660.000
<b>Celkem</b>	<b>3.420.000</b>

### Seznam stavebních akcí památkové obnovy uskutečněných a projekčně připravených v roce 2003

	<b>Jeseník</b>	<b>Olomouc</b>	<b>Prostějov</b>	<b>Přerov</b>	<b>Šumperk</b>
Celková pam. obnova	8	33	7	4	1
Dílčí pam. obnova	29	68	21	8	61
Rekonstrukce fasád	18	33	7	13	8
Úprava parteru	3	16	-	-	1
Dostavba	7	14	3	-	1
Projekční příprava	15	17	2	3	28
Havarijní stav	17	3	1	-	-
Demolice	1	3	-	-	-

### Počet vyjádření v roce 2003

<b>vyjádření podle</b>	<b>§ 14</b>	<b>k ÚP</b>	<b>ostatní</b>	<b>celkem</b>
Olomouc, MPR	278	1	52	<b>331</b>
Olomouc, OP	207		4	<b>211</b>
okres Olomouc	243	12	19	<b>274</b>
okres Prostějov	133	1	3	<b>137</b>
okres Šumperk	169	14	16	<b>199</b>
okres Jeseník	95	2	28	<b>125</b>
okres Přerov	247	35	8	<b>290</b>
<b>celkem</b>	<b>1.372</b>	<b>65</b>	<b>130</b>	<b>1.567</b>

## Důležitější záchranné archeologické výzkumy

V roce 2003 bylo evidováno celkem 71 akcí; z toho proběhlo 65, neproběhlo 6. Šest výzkumů pokračovalo z předchozích let.

Celkem zásahů v terénu proběhlo **71**, z toho **34** archeologických akcí mělo pozitivní výsledky.

okres	město	pozitivní		negativní		celkem
		ohlášeno	neohlášeno	ohlášeno	neohlášeno	
Olomouc	Litovel	6	-	1	-	7
	Olomouc	21	-	25	-	46
	Šternberk	1	1	6	-	8
	Uničov	2	-	1	-	3
	Jiné	1	-	2	-	3
Přerov	Hranice	-	-	1	-	1
Jeseník	Javorník	1	-	1	-	2
Šu, Je	Jiné	1	-	-	-	1
	<b>Celkem</b>	33	1	37	0	<b>71</b>

---

## ZPRÁVA O ČINNOSTI ZA ROK 2003

Národní památkový ústav

územní odborné pracoviště v Olomouci

Olomouc, Horní náměstí 25, PSČ 771 11

sekretariat@olomouc.npu.cz

Redakce: Mgr. Helena Richterová

Foto: Chrisula Hekelová

Grafická úprava a sazba: Pavel Bosák

Vydal: Národní památkový ústav - ústřední pracoviště,  
Valdštejnské nám. 3, 118 01 Praha 1

www.npu.cz

Tisk: Europrint Modřany, a. s.

Praha 2004